

LIEBHERR

Minőség, Dizájn és Innováció

SZIVARTÁROLÓ SZEKRÉNY

ZKes 453

BEÉPÍTÉSI ÉS HASZNÁLATI UTASÍTÁS



Forgalmazó: ASSUR Kft
1117 Budapest, Budafoki út 183.
Tel: 481-95-95
e-mail: assur@assur.hu
web-site: www.assur.hu

Köszönet a bizalomért

Sok szerencsét kívánunk a szivartároló szekrény vásárlásához! Ez a kiváló minőségű készülék könnyen kezelhető és példátlanul megbízható. Kívánunk örömet a használatához – és élvezetet a borokhoz.

Legfontosabb szempont az optimális hőmérséklet és páratartalom

A szivartároló szekrény a hűtési rendszer és az új elektronikus szabályozás által biztosítani tudja az ideális tárolási körülményeket, az állandó hőmérsékletet és páratartalmat.

A szivarok tárolására a 16-20°C hőmérséklet és 68-75% relatív nedvességtartalom az optimális. Ilyen körülmények között élvezhető legjobban a szivarok aromája.

Spanyol natúr cédrus

A szivartároló szekrény belső kialakítás spanyol natúr, cédrusfából készül. Ezek a fapalcok és fiókok különösen elegáns megjelenést biztosítanak a készüléknek. A spanyol cédrus biztosítja az egyenletes klímát a készülék belsejében, elősegíti a szivarok érettségét, az egyedülálló aromák élvezhetőségét.

A készülék kialakítása



típus tábla a készülék hátoldalán található

kihúzható fapalcok
a dobozban tárolt szivarokhoz

bemutató fiókok
szálanként tárolt szivarokhoz

kezelőszervek

víz tartály a frontlemez mögött

állítható lábak

Készülék méretei

ZKes 453 Magasság: 612 mm, szélesség: 425 mm, mélység: 478 mm

A készülék kizárólag szivarok tárolására alkalmas. Tilos a készülékben gyógyszereket, vérplazmát, laborpreparátumokat és hasonló anyagokat tárolni (2007/47/EG előírás). A nem megfelelő használat a tárolt áru károsodását okozhatja.

A készülékben tilos robbanásveszélyes anyagot tárolni.

Felállítás

- A felállítási hely kiválasztásánál kerülje a közvetlen napsugárzást, a közeli hőforrásokat, (pl. fűtőtest)
- A talaj legyen sima és vízszintes. Az egyenlőtlen ségek a készülék első, állítható lábaival kiegyenlíthetők. A készülék hátoldala teljesen a falhoz tolható.
- Ügyeljen a készülék jó szellőzésére, a szellőzőrácsokat tilos letakarni.
- A felállítási helyen az EN 378 norma szerint, a készülék R 600a típusú hűtőközegének minden 8 g-jára 1m³ légtérrel kell biztosítani. Ezzel megakadályozható, hogy a hűtőkör sérülése esetén a levegőbe kerülő gáz lobbanásveszélyes gáz-levegő keveréket alkothasson. A hűtőközegre vonatkozó adatokat a készülék belsejében található típustábláról olvashatja le.
- A készülékek különböző klímaosztályoknak megfelelően készülnek. A klímaosztályban megadott külső környezeti hőmérsékletet átlépni nem szabad! A készülék klímaosztálybeli besorolását szintén a típustábláról olvashatja le: N = + 16 - + 32 °C
- A készülék érzékenyen reagál a környezeti viszonyok változására, ezért a kifogástalan működés érdekében ne üzemeltesse túl alacsony páratartalmú helyiségben.
- Egymás mellé telepített készülékeknél 50mm szabad helyet kell hagyni közöttük, különben kondenzvíz keletkezik a készülékek oldalán.

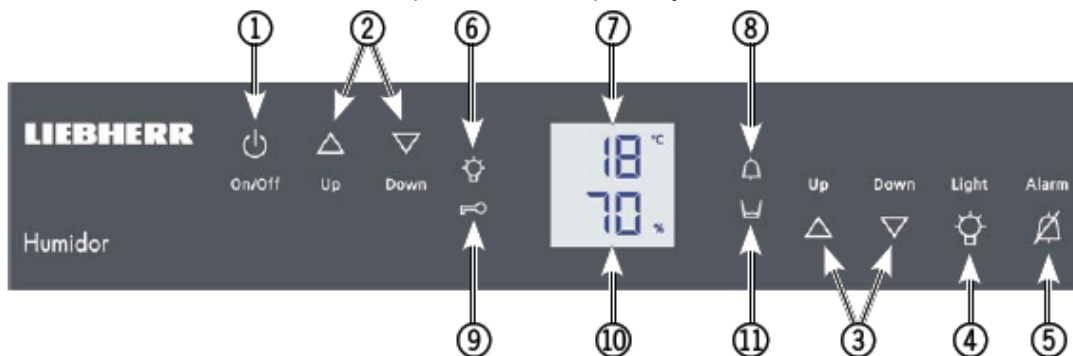
Csatlakoztatás

- A felállítási helyen lévő áramfajtát (váltakozó áram) és feszültséget egyeztetni kell a típustábla adataival. A típustábla a készülék hátoldalán található.
- A csatlakoztatáshoz szükséges egy előírás szerinti földelt dugaszoló aljzat. Az áramkör min. 10 A-ig terhelhető legyen.
- A szállítást követően kb. 1 / 2 -1 óra várakozás után - mely a kifogástalan működést szolgálja - szabad, az előírás szerinti földelt dugaszoló aljzathoz csatlakoztatni.
- A dugaszoló aljzat a készülék mellett könnyen elérhető helyen legyen.

Kezelő és kontrolelemek

Elektronika: „kapazitive tastentechnologie”

A kezelőszervek érintésre működnek, a pontos érintési pont a jel és a felirat között található: 



- | | |
|---|--|
| 1. ki/be kapcsoló | 7. hőmérsékletkijelző |
| 2. hőmérsékletállító gombok (belső hőmérséklet) | 8. riasztó LED (hibás működésnél villog) |
| 3. páratartalom beállító gombok (belső térben) | 9. gyerekzár LED |
| 4. belső világítás ki/be kapcsoló | 10. páratartalom kijelző |
| 5. riasztás kikapcsoló | 11. víztartály feltöltés LED |
| 6. belső világítás kontrollámpa LED | |

Készülék be és kikapcsolása

A készüléket üzembe helyezés előtt ajánlott kitakarítani (lásd "tisztítás").

A bekapcsolás előtt tölts fel a víztartályt 1 liter desztillált vízzel. Kizárólag desztillált vizet szabad használni!

A feltöltéshez nyissa le a fedelet és csúsztassa befelé ütközésig, majd emelje meg kissé a tartályt, húzza ki és tölts fel.

Ha kész, akkor tolja vissza, húzza kifelé a fedelet és hajtsa vissza a helyére felfelé ütközésig.



Bekapcsolás: nyomja az „ON/OFF” gombot, a kijelző villogni kezd. Bekapcsolás után 24 órával éri el a készülék belsejében a klíma a szivarok tárolásához szükséges értékeket (hőmérséklet, páratartalom). A gyári beállítási értékek: +18°C hőmérséklet, ill. 70% páratartalom.

Kikapcsolás: nyomja kb. 3 másodpercig az „ON/OFF” gombot, amíg a kijelző elsötétül

Hőmérséklet beállítása

Hőmérséklet csökkentése / hűtés: nyomja meg a „DOWN” gombot.

Hőmérséklet emelése / melegítés: nyomja meg az „UP” gombot.



- A beállítás időtartama alatt villog a beállított érték.
- Egy rövid megnyomással tudja a hőmérsékletértéket 1 °C-kal változtatni.
- Az utolsó megnyomás után kb. 5 másodperccel az elektronika automatikusan átkapcsol és már a tényleges hőmérsékletet mutatja. A beállítható hőmérséklet +16 - +20°C között állítható.

Páratartalom beállítása

Páratartalom csökkentése / hűtés: nyomja meg a „DOWN” gombot.

Páratartalom emelése / melegítés: nyomja meg az „UP” gombot.



- A beállítás időtartama alatt villog a beállított érték.
- Az utolsó megnyomás után kb. 5 másodperccel az elektronika automatikusan átkapcsol és már a tényleges páratartalmat mutatja. A beállítható páratartalom 68-75% között állítható.

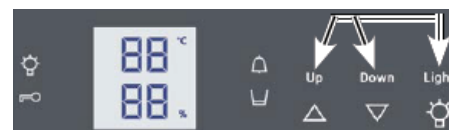
Világítás

A világítás az ajtókeretbe van beépítve, a világítás gombbal tudja ki ill. bekapcsolni. A LED világít, ha be van kapcsolva.

A világítás fényereje változtatható.


- nyomja meg a világítás gombot és ezzel egyidejűleg valamelyik páratartalom beállító gombot.

Lefelé: csökken, felfelé: növekszik a fényerő



Riasztó hangjelzés

A riasztó hangjelzés figyelmeztet a rendellenes működésre.

- Megszólal, ha az ajtó 60 másodpercnél hosszabb időre nyitva marad.
- Megszólal, ha a belső hőmérséklet túlságosan felmelegszik, vagy lehűl, ill. a páratartalom túlságosan alacsony vagy magas lesz. Ekkor a  LED világít.
- Az „Alarm” gomb megnyomásával kapcsolhatja ki.



Kontrolljelzések



LED világít, ha be van kapcsolva a világítás



LED világít, ha a gyerekzár aktív



LED világít, ha a hőmérséklet vagy a páratartalom túl alacsony vagy túl magas a belső térben




LED világít, ha a víztartályt fel kell tölteni. Figyelem: a jelzés akkor jelenik meg, ha a tartályban 400 ml víz van (ez kifogástalan működés esetén 6 hétig még elegendő). Utántöltéskor a szennyeződések (pl. dohánylevél) ki kell szedni a vízből. Ha már túl piszkos a tartály, akkor ürítse ki, tisztítsa meg és csak azután töltsse fel újra.


További funkciók

Set-up (beállítási) üzemmódban beállítható a gyerekzár, és szabályozható a kijelző fényereje. A gyerekzárát arra fejlesztették ki, hogy megvédje a készüléket attól, hogy bárki véletlenül kikapcsolja, vagy megváltoztassa a beállított értékeket.

Gyerekzár aktiválása

- Nyomja a „világítás” gombot kb. 5 másodpercig, a kijelzőn „c” jelenik meg a gyerekzárhoz.
- Nyomja meg a „világítás” gombot, a kijelzőn „cl” jelenik meg
- Nyomja meg még egyszer a „világítás” gombot, a kijelzőn világít , a gyerekzár aktív
- Lépjen ki a beállítási módból a ki/bekapcsoló gomb megnyomásával

Gyerekzár kikapcsolása

- Nyomja a „világítás” gombot kb. 5 másodpercig, a kijelzőn „c” jelenik meg a gyerekzárhoz.
- Nyomja meg a „világítás” gombot, a kijelzőn „c0” jelenik meg
- Nyomja meg még egyszer a „világítás” gombot, a kijelzőn kialszik , a gyerekzár ki van kapcsolva
- Lépjen ki a beállítási módból a ki/bekapcsoló gomb megnyomásával

H = kijelző megvilágítás beállítása

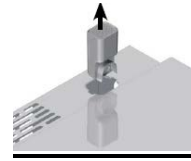
- Nyomja a „világítás” gombot kb. 5 másodpercig a beállítási mód aktiválásához
- Nyomja a DOWN gombot, amíg a kijelzőn „h” jelenik meg
- Nyomja meg a „világítás” gombot, a kijelzőn „h5” jelenik meg
- A DOWN ill. UP gombokkal tudja a fényerőt szabályozni: h0 = mim. fényerő, h5 = max. fényerő
- A kívánt beállítási értéknél nyomja meg ismét a „világítás” gombot
- Lépjen ki a beállítási módból a ki/bekapcsoló gomb megnyomásával
- Csukja be az ajtót, kb. 1 perc múlva aktiválódik az új beállítási érték.

Kialakítás

Szellőzés aktív szén szűrővel

A készülék hátfalának felső részén aktív szén szűrő található. Ez biztosítja a belső tér megfelelő légcseréjét. Ajánlott ezt a szűrőt évente kicserélni, a szűrő a kereskedőknél beszerezhető.

Szén szűrő cseréje: egy csavarhúzóval fordítsa el balra vagy jobbra 90 °-kal, így a szűrő kiemelhető. Helyezze be az új szűrőt fordítsa el balra vagy jobbra 90 °-kal kattanásig.



Spanyol cédrusfa polcok és fiókok

A fiókokban szálanként, a polcokon dobozokban tárolhatók a szivarok. A polcok kihúzás gátlóval vannak ellátva, kb. 100 mm-re lehet kihúzni. A kiemeléshez húzza ki teljesen, kissé emelje meg és vegye ki, ehhez az ajtót min 90°-ig ki kell nyitni.

Figyelem: a készülék kifogástalan működéséhez, a páratartalom biztosításához összesen min. 2 polc vagy fiók legyen behelyezve a készülékbe, ebből az egyik legyen a kezelőpanel fölé betolva. A polcokon csak dobozba csomagolt szivarokat szabad tárolni.



Tárolási javaslatok

Az első az eredeti, gyári csomagolási állapot.



Tisztítás

A tisztítás megkezdése előtt gondosan áramtalanítsa a készüléket, húzza ki a csatlakozódugót vagy oldja ki biztosítékot.

- Vegye ki a szivarokat a készülékből
- Vegye ki a polcokat és fiókokat
- A belső oldalakat, üvegajtót, ajtó tömítést tiszta vízzel mossa le. Semmilyen mosószert vagy illatosított anyagot ne használjon a tisztításhoz!
- A külső oldal tisztítását becsukott ajtónál végezze el enyhén mosószeres ronggyal, majd törölje gondosan szárazra. Ügyeljen arra, hogy semmilyen tisztítószert szaga ne juthasson a készülék belsejébe.
- Hajtsa le az alsó borítólemezt, vegye ki a víztartályt és mosogassa el, enyhén mosószeres vízzel vagy mosogatógépben. A mosogatás után alaposan öblítse le a mosószermaradványokat.
- Törölje szárazra tiszta ronggyal a belső teret és a víztartályt, majd helyezze vissza.
- Ügyeljen arra, hogy víz ne folyjon az elektromos részekre.
- Dugja vissza a csatlakozódugót és kapcsolja be a készüléket.
- Ügyeljen a típus tábla sértetlenségére, mert ez fontos a szakszerviz munkájához.

A készülék automatikus leolvasztású. A manuális leolvasztást ennek ellenére évente min. egy alkalommal el kell végezni. (bővebben lásd Tisztítás)

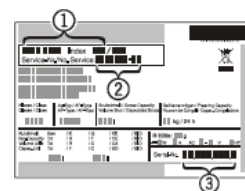
Meghibásodás

A készülék tervezésénél és előállításánál a gyártó a meghibásodások elkerülésére és a hosszú élettartamra törekedett.

Vizsgálja meg, hogy a meghibásodás nem vezethető-e vissza üzemeltetési hibákra, mert ebben az esetben a garancia időtartama alatt is az üzemeltetőt terhelik a javítás költségei.

A következő hibákat a lehetséges okok vizsgálata után az üzemeltető maga tudja elhárítani:

1. Készülék nem működik:
 - A csatlakozó dugó megfelelően illeszkedik a dugaszoló aljzatba?
 - Rendben van a dugaszoló aljzathoz tartozó biztosíték?
2. Ha a készülék túl hangos vizsgálja meg, hogy:
 - Stabilan áll-e a készülék a talajon.
 - Vegye figyelembe, hogy a hűtőrendszer áramlási zaját nem lehet kiküszöbölni.
3. A belső hőmérséklete nem elég alacsony:
 - A hőfokszabályozót megfelelően állította-e be?
 - A hőmérő nem a valós értéket mutatja-e?
 - Rendesen be van csukva az ajtó?
 - Rendben van a szellőzés?
 - A felállítási hely túl közel van egy hőforráshoz?
4. Túl alacsony a páratartalom a készülékben:
 - víztartály fel van töltve?
5. Túl magas a páratartalom a készülékben:
 - be van tolvá ütközésig a víztartály?
 - tiszta a víztartály tömítése? Ez előlről jól látszik, ha nem tiszta, akkor tisztítsa meg és tolja be újra.
 - ha meghibásodás okozza, akkor forduljon szakemberhez, de addig is nyissa ki az ajtót és ha a kívánt értéket elérte a páratartalom, akkor csukja be.
6. Világít a vízszintjelző annak ellenére, hogy elegendő víz van a tartályban:
 - nedvesség került az érzékelőbe? Valamilyen spriccelővel mozgassa meg.



Amennyiben a fent említett okok egyike sem áll fenn, és a hibát nem tudja egyedül elhárítani, forduljon szakszervizhez.

Adja meg a típusszámot (1), "service" index (2) és a gyártási számot (3) a típustábla alapján, ami a belső tér bal oldalán található.

Biztonsági és általános utasítások

- A személyi és anyagi károk elkerülése végett a készülék kicsomagolását és felállítását két ember végezze.
- Csatlakoztatás előtt a készülék károsodásának elkerülésére olvassa el a használati utasítást.
- A biztonságos üzemeltetéshez a készüléket a használati utasítás szerint szerelje össze és csatlakoztassa.
- Hiba esetén áramtalanítsa a készüléket, a csatlakozó dugó kihúzásával, vagy gondoskodjék a biztosíték kioldásáról.
- A készülék áramtalanításánál ne a kábelt húzza, hanem a villásdugót.
- A készülék javítását csak szakszerviz végezheti a nagyobb károk elkerülése végett. Ez vonatkozik a csatlakozó kábel cseréjére is.
- A lábpatot, fiókokat, ajtókat stb. fellépésre, vagy alátámasztásra használni tilos.
- Ne engedjen gyereket a készülékbe beleülni ill. az ajtóra kapaszkodni.
- Zárható készülék esetén a kulcsot ne tartsa a készülék közelében, vagy gyermekek által elérhető helyen.
- A hűtő belsejében ne üzemeltessen elektromos készüléket.

- Ügyeljen arra, hogy a készülék hűtökörének csőrendszere ne sérüljön meg. Ha mégis megsérül, akkor távolítsa el a közeléből minden tűzforrást és gondosan szellőztesse ki a helyiséget.
- A készülék megfelel a 2004/108/EG, 2006/95/EG előírásoknak.

Üzemen kívül helyezés

Ha a készüléket hosszabb időre üzemen kívül akarja helyezni, húzza ki a csatlakozódugót, a dugaszoló aljzatból, vagy gondoskodjék a biztosíték kioldásáról. Továbbá, üzemen kívüli állapotban tartsa nyitva az ajtót a szagképződés elkerülése érdekében.

Megsemmisítési utasítás

A (szállítás közbeni védelmet szolgáló) csomagolás és a készülék egyes részei újra feldolgozható anyagokból készültek.

- hullámpapír, (túlnyomórészt hulladékpapírból)
- sajtolt idomok PS-ből (habosított FCKW-frei polisztirol)
- Fólia és zacskó PE-ből, (polietilén)
- Átkötő szalagok PP-ből, (polipropilén)
- Vigye a csomagolóanyagokat a legközelebbi hivatalos gyűjtőhelyre, ahol a különböző anyagokat újra felhasználják.

A kiszolgált készülék még tartalmaz értékes anyagokat. Ne dobja ki a háztartási szeméttel.

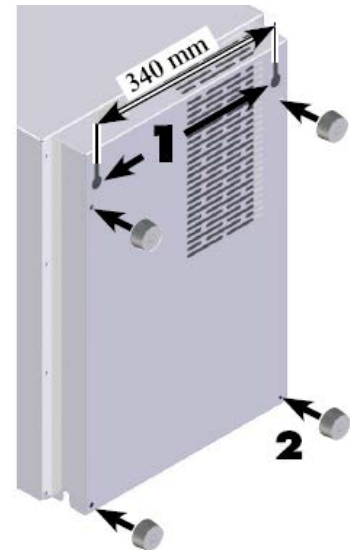
A kiszolgált készüléket azonnal használhatatlanná kell tenni, a dugaszoló aljzatból kihúzni, és a csatlakozókábelt elvágni.

A zárat távolítsa el, vagy tegye használhatatlanná, hogy a gyerekek ne tudják bezárni (fulladásveszély). Ügyeljen arra, hogy a hűtőrendszer (benne a hőcserélő) a készülék hátulján ne károsodjon addig, amíg a készülék egy megsemmisítő helyre nem szállítható. Így biztosítható, hogy a hűtőfolyadék ne távozhasson ellenőrizhetetlenül.

Falra szerelés

A készüléket lehet falra akasztani, ehhez van 2 nyílás a készülék hátoldalán felül (1). A fal teherbírása legyen akkora, hogy a telepakolt hűtőt is elbírja, az üres készülék súlya 31kg.

Fontos: a megfelelő szellőzés biztosítása érdekében mind a 4 távtartót fel kell szerelni a készülék hátoldalára falra szerelésnél és falhoz tolásnál is (2). Ehhez nyomja a nyílásokba a távtartókat.





ORSZÁGOS MÁRKASZERVIZ

LIEBHERR hibabejelentés:

LIEBHERR Hűtőgépek Vevőszolgálat

Ingyenesen hívható, magyar nyelvű ügyfélszolgálat

Hétfőtől-csütörtökig: 8.00 – 12.00 és 12.30 – 16.30

Pénteken: 8.00 – 12.00 és 12.30 – 14.30

Szombaton, vasárnap és ünnepnapokon: ZÁRVA

Telefon: 00 800 5080 9000 / 5 mellék

E-mail: service-hu.lwl@liebherr.com

home.liebherr.com