

H

Telepítési útmutató

MX – egyhelyiséges szellőztető készülék

Bevezetés

Az Aerauliqa MX egyhelyiséges szellőztető készülék kisebb és közepes méretű helyiségek szellőztetésére lett tervezve. Kiválóan alkalmas faláttörésen vagy rövid (max. 1 méter) hosszú csőrendszereken keresztül történő szellőztetésre. Falon, mennyezetben és ablakban egyaránt elhelyezhető (fig. 1).



Fig. 1

A készülék biztonságos és megfelelő működése érdekében, olvassa el figyelmesen ezt az útmutatót a készülék üzembe helyezése előtt, őrizze meg annak érdekében, hogy a későbbiekben is a segítségére lehessen.

A készülék megfelel az elektromos termékekre vonatkozó hatályos irányelvek alapvető követelményeinek és egyéb megfelelő rendelkezéseinek. A telepítést és beállítást kizárólag megfelelő szakképesítéssel rendelkező szakember végezheti el, a helyi előírások figyelembevételével. Az előírások figyelmen kívül hagyásából eredő esetleges személyi sérülésekért vagy anyagi károkért a gyártó nem vállal felelősséget.

MŰSZAKI ADATOK:

- Anyaga: magas minőségű, UV álló ABS műanyag, fehér (RAL 9010) színben.
- Szerszámok nélkül, könnyen eltávolítható esztétikus előlappal rendelkezik az egyszerűbb tisztíthatóság érdekében.
- Magas hatékonyságú járókerék az alacsony zajszint és a hatékony elszívás érdekében.
- Egyfázisú, szénkefe nélküli EC motor, beépített hővédelemmel.
- Magas minőségű gördülőcsapágyazással szerelt motor.
- 7 szegmens LED kijelző és a felhasználó igénye szerint történő beállítást biztosító gombok a konfigurációhoz.
- Minimális fordulatszám beállítása a folyamatos alapszellőztetéshez, köztes fordulatszám és maximális fordulatszám a jelzett módon választható a 3., 4. és 5. §-ban leírtak szerint.
- Lehetőség a csepegtetésből történő feltöltésre LS-csatlakozáson keresztül.
- Telepítésnél kiválasztható annak módja (közvetlen faláttörés és rövidebb csőrendszer).
- Intelligens páratartalom-szabályozás és intelligens utószellőztetési időzítő.
- Állandó légmennyiség üzemmód.
- Folyamatos működésre is alkalmazható
- A készülék kettős szigeteléssel rendelkezik, az elektromos illesztés során védőföldelés nem szükséges.
- IP-X4 (fröccsenő víz ellen) védelem fali telepítés esetén, IP-X2 védelem mennyezeti telepítés esetén.
- Hálózati feszültség 220 – 240 V~ 50/60 Hz.

TELEPÍTÉssel KAPCSOLATOS ÓVINTÉZKEDÉSEK, HASZNÁLAT ÉS KARBANTARTÁS

- A készülék kizárólag az ebben használati útmutatóban megjelölt szellőztetési feladatokra használható.
- Kicsomagolást követően győződjön meg a készülék megfelelő állapotáról. Amennyiben kétség merül fel a termék állapotával kapcsolatban, forduljon szakemberhez. A készüléket tartsa távol gyermekektől vagy csökkent szellemi, képességekkel rendelkező személyektől.
- Ne érintse meg a készüléket nedves kézzel / lábbal.
- A készülék csak felügyelet mellett használható olyan személyek által (beleértve a gyermekeket is) akik csökkent szellemi, illetve fizikai képességekkel rendelkeznek, vagy nem rendelkeznek kellő tapasztalattal, illetve tudással a készülék használatára vonatkozóan. Ne engedje gyermekét játszani a készülékkel!
- A készülék nem használható éghető gőzöket, pl. alkohol, rovarirtó szerek, üzemanyag, stb. tartalmazó levegő elszívására.
- Bármilyen, a normális működéstől eltérő jelenséget észlel, a készüléket válassza le az elektromos hálózatról és kérje szakember segítségét. Javításhoz, alkatrészcserehez kizárólag gyári alkatrészeket használjon.
- Az elektromos hálózat, melyhez a készüléket csatlakoztatni kívánja, feleljen meg az elektromos hálózattal szemben támasztott előírásoknak.
- Az elektromos hálózathoz való csatlakoztatás előtt ellenőrizni szükséges:
 - a készülék adattábláján feltüntetett adatok (feszültség és frekvencia) megfelel az elektromos hálózat paramétereinek.

- Az elektromos hálózat, ill. a készülék számára kialakított elektromos csatlakozási felület / aljzat biztosítani tudja a készülék maximális áram és teljesítményfelvételét. Ellenkező esetben kérje szakember segítségét.
- A készülék működtetése nem aktiválhatja vízmelegítő, sütő, stb. működését. A ventilátor nem alkalmazható forró levegő, füstgáz, bármilyen típusú égéstermék elszívására. A készülék kizárólag légtechnikai csőrendszerhez csatlakoztatható az elszívott levegő elvezetése érdekében.
- Üzemeltetési hőmérséklet: 0°C ... +40 °C.
- A készüléket kizárólag tiszta levegő elszívására tervezték. Zsírral, korommal, vegyi- és maró anyagokkal szennyezett levegő, illetve tűz- vagy robbanóképes közeget tartalmazó levegő elszívására nem alkalmazható.
- A készülék beltéri használatra lett tervezve, kültéri hatásoknak (eső, napsugárzás, hó, stb.) kitenni nem szabad.
- A készüléket vagy annak egyes részeit ne merítse víz vagy egyéb folyadék alá.
- Amennyiben meghibásodást észlel, vagy tisztítani szükséges a készüléket, kapcsolja le a főkapcsolót.
- A telepítés rögzített elektromos vezetékkezeléssel kerüljön kialakításra egy többpólusú kapcsoló segítségével, az elektromos hálózattal kapcsolatos előírásoknak megfelelően, figyelembe véve a túlfeszültség-védelem III-as védelmi osztály követelményeit (a csatlakozások közötti távolság nem lehet kisebb, mint 3 mm).
- A vezetékvezetés sérülése esetén annak cseréjét bízza szakemberre a balesetek elkerülése érdekében.
- Ne takarja le a ventilátort, illetve a légtechnikai rendszer végén elhelyezett kilépő oldali elemet, védőrácsot.
- A hatékony működés érdekében gondoskodni szükséges a légutánpótlásról, a hatályos előírásoknak megfelelően.
- Amennyiben a telepítési környezetben olyan készülék is megtalálható, mely a működése során égéstermék kerülhet a helyiség levegőjébe (nem elektromos kivételű bojler, fűtőberendezés, "nem zárt égésterű" készülékek, stb.), biztosítani szükséges a helyiség megfelelő légutánpótlását is a készülékek hatékony működése és a biztonságos üzemeltetés érdekében.
- A telepített termék kialakítása olyan, hogy annak forgó része (járókereke) a légevezetési oldalról biztosítva van a kézzel való hozzáférés / érintés szempontjából.

• Mennyezeten való elhelyezés

Mennyezeten való telepítés esetén, a megfelelő IP védettség biztosítása, a gyári mennyezetbe építő szett felhasználásával lehetséges. Ez nem tartozéka az egységcsomagnak, de külön megrendelhető.

Az elektromos vezeték csatlakoztatása, kizárólag a ventilátor hátsó oldalán erre a célra kialakított nyíláson keresztül történjen. Amennyiben a telepítési-, illetve a ventilátorhoz csatlakoztatott csőrendszer környezetében kialakulhat kondenzáció, úgy gondoskodni szükséges annak megakadályozásáról, vagy szakszerű elvezetéséről.

Figyelem: Ne telepítse a készüléket a gyári mennyezetbeépítő szett nélkül!

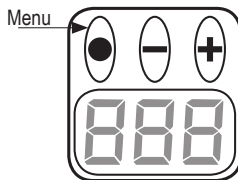
• Ablakba építés

Külön megrendelhető ablakba építő szett segítségével lehetséges.

Figyelem: Ne telepítse a készüléket gyári ablakba építő szett nélkül!

MŰKÖDÉS

A készülék 7 szegmensű LED kijelzővel van felszerelve, amely a dizájn előlap mögött található, kijelzője bármelyik gomb megnyomásával aktiválható.



További biztonsági funkció: amikor a formatervezett előlő fedelet eltávolítják, a ventilátor járókereke leáll, a készülék ezt követően konfigurálható. A beállítás megkönnyítése érdekében ez a funkció a működés első 60 percében ki van kapcsolva.

Bekapcsoláskor a készülék a minimális folyamatos fordulatszámon működik (3. §).

Ha a páratartalom-szabályozó vagy az időzítő aktiválva van, a készülék a köztes fordulatszámon (4. §) működik.

Ha a külső kapcsoló aktiválva van, a készülék maximális sebességgel működik (5. §).

A külső kapcsoló kikapcsolása után a készülék az előre beállított időtartamig a köztes fordulatszámon működik tovább, majd visszaáll a korábban beállított minimális sebességre (vagy a közbenső sebességre, ha a páratartalom-szabályozó vagy az utánfutási idő üzemmódban bekapcsolva).

MEGJEGYZÉS: az utánfutási időzítő (késleltetett leállítás) funkció csak akkor aktiválódik, ha a külső kapcsoló legalább 3 percig bekapcsolva volt.

1) MŰKÖDÉSI IDŐ FIGYELÉSE

A készülék fel van szerelve üzemóra-ellenőrzővel.

Bekapcsoláskor az üzemóraszámoló a következőképpen jelenik meg, pl:

futás y01 (1 év) N04 (4 hónap) d06 (6 nap) h13 (13 óra) futás...

A 7 szegmenses kijelző formátum miatt az "M" nem használható hónapok esetében, és a kijelzőn helyette N betű jelenik meg.

2) MÉRTÉKEGYSÉG

A megjelenített légáramlás mértékegysége m³/h (köbméter/óra), és az "u" (u) betűvel van jelölve.

A mértékegység l/s-ra (liter/másodperc) történő átváltásához nyomja meg egyszerre a MENU és a "-" gombokat a legalább 3 másodpercig.

MÉRTÉKEGYSÉG (u)	
Beállítás	Megjelenített érték
m ³ /h (alapértelmezett)	u h
l/s	LS

3) MINIMÁLIS FOLYAMATOS SEBESSÉG

A készülék bekapcsoláskor a 0 és 47 m³/h (azaz 0 és 13l/s) közötti minimális folyamatos sebességgel működik, a következő módon, a felhasználói igényeknek megfelelően:

- Nyomja meg a MENU gombot, amíg az "A" (A) betű meg nem jelenik a kijelzőn.

- nyomja meg a „+” vagy „-” gombokat a folyamatos alapszellőztetés intenzitásának beállításához (növeléséhez vagy csökkentéséhez) a kijelző által megjelenített értékek között. A lehetséges értékek az alábbi táblázatban megjelöltek lehetnek:

MINIMÁLIS FOLYAMATOS SEBESSÉG (A)			
m ³ /h	Kijelző	l/s	Kijelző
0	A00	0	A00
14 (alap)	A14	4	A04
22	A22	6	A06
29	A29	8	A08
36	A36	10	A10
47	A47	13	A13

4) KÖZTES SEBESSÉG

A készülék automatikusan a 22 és 90 m³/óra (azaz 6 és 25 l/s között) beállítható köztes sebességgel működik, ha az alábbi feltételek valamelyike teljesül:

- a páratartalom-szabályozó aktiválódott.

- az utánfutási időzítő (késleltetett leállítás vagy alacsony fokozatra történő visszaállítás) aktiválódott.

A köztes sebesség a következőképpen állítható be:

- Nyomja meg a MENU gombot, amíg a "b" (b) betű meg nem jelenik a kijelzőn.

- nyomja meg a „+” vagy „-” gombokat a közbelső sebesség növeléséhez vagy csökkentéséhez a megjelenő értékek között. A lehetséges értékek az alábbi táblázatban megjelöltek lehetnek: A lehetséges értékek az alábbi táblázatban megjelöltek lehetnek:

KÖZTES SEBESSÉG (b)			
m ³ /h	Kijelző	l/s	Kijelző
22	b22	6	b06
29	b29	8	b08
36	b36	10	b10
47 (alap)	b47	13	b13
54	b54	15	b15
65	b65	18	b18
72	b72	20	b20
90*	b90	25	b25

5) MAXIMÁLIS SEBESSÉG

A 29 és 90m³/h (azaz 8 és 25l/s) között állítható maximális sebesség külső kapcsolóval, környezeti érzékelővel vagy lámpakapcsolóval aktiválható.

A maximális sebesség a következő módon állítható be:

- nyomja meg a MENU gombot, amíg a "B" (8) betű megjelenik.
- nyomja meg a „+” vagy „-” gombokat a maximális sebesség növeléséhez vagy csökkentéséhez vagy megjelenő értékek között. A lehetséges értékek az alábbi táblázatban megjelöltek lehetnek:

MAXIMUM SEBESSÉG (B)			
m ³ /h	Kijelző	l/s	Kijelző
29	829	8	808
47	847	13	813
54	854	15	815
65	865	18	818
72	872	20	820
90*	890	25	825

6) ÁLLANDÓ LÉGSZÁLLÍTÁS MELLETT TÖRTÉNŐ MŰKÖDÉS

Ha az állandó légszállítás üzemmód be van kapcsolva (on), a készülék a következő értékektől függően gyorsul vagy lassul le ellenállások változásaitól függően, amelyeket a hosszabb szellőzőrendszerek vagy a külső szeles körülmények okoznak.

Az állandó légszállítás üzemmód a következőképpen állítható be:

- Nyomja meg a MENU gombot, amíg a "c" (c) betű meg nem jelenik a kijelzőn.
- nyomja meg a „+” vagy „-” gombokat az engedélyezéshez vagy letiltáshoz, az alábbiak szerint:

ÁLLANDÓ LÉGSZÁLLÍTÁS MELLETT (c)	
Beállítás	Megjelenített érték
Off (alap)	0F
On	0n

7) TELEPÍTÉS TÍPUSA

A kiválasztott telepítési típus alapján a készülék a kiválasztott légáramlási sebesség eléréséhez méretezi a fordulatszámot (minimális, középső és maximális).

"Falon keresztül" telepítés: az egységet jellemzően külső falra vagy ablakra szerelik, és a kibocsátás közvetlenül a külső térbe történik.

"Szobába" történő telepítés: a készüléket jellemzően a mennyezetre vagy belső falra szerelik, amelyből a légszatórna kifelé vezet.

MEGJEGYZÉS: a készülék magasabb fordulatszámon működik, ha a "Szobába" történő telepítést választja.

A telepítés típusa a következőképpen állítható be:

- nyomja meg a MENU gombot, amíg az "I" (I) betű meg nem jelenik.
- a „+” vagy „-” gombok megnyomásával válassza ki a telepítés típusát az alábbiak szerint:

TELEPÍTÉS TÍPUSA (I)	
Beállítás	Megjelenített érték
Falon keresztül (alap)	IB
Szobában - Légszatórnás	IR

8) UTÓSZELLŐZTETÉSI IDŐ

A készülék 1 és 25 perc között beállítható utószellőztetést biztosító időzítővel van felszerelve. A külső kapcsoló kikapcsolásakor a készülék az előre beállított időtartamig a köztes fordulatszámokon működik tovább.

Az idő leteltével a készülék visszatér a minimális folyamatos sebességre.

Ha a külső kapcsoló nem marad aktív min. 3 percig, az utószellőztetés funkció nem aktiválódik.

AUTO üzemmódban az időzítő automatikusan aktiválódik, attól függően, hogy a kapcsoló mennyi ideig aktív, a következők szerint:

- Ha a külső kapcsoló 3 percnél rövidebb ideig aktív, nincs utószellőztetés.
- ha a külső kapcsoló 3 és 10 perc között aktív, az utószellőztetés ideje 5 perc.
- ha a külső kapcsoló 10 és 20 perc között aktív, az utószellőztetés ideje 10 perc.
- ha a külső kapcsoló 20 percnél hosszabb ideig aktív, az utószellőztetés ideje 15 perc.

Az utószellőztetési időzítő a következőképpen állítható be:

- Nyomja meg a MENU gombot, amíg a "t" (t) betű meg nem jelenik a kijelzőn.

- a „+” vagy „-” gombok megnyomásával növelheti vagy csökkentheti a bekapcsolási időt az alábbi táblázatban feltüntetett értékek között:

UTÓSZELLŐZTETÉSI IDŐ (t)	
Beállítás (perc)	Kijelzett érték
AUTO (alap)	RU
1	01
5	05
10	10
15	15
20	20
25	25
OFF	oF

9) PÁRAÉRZÉKELÉS

A készülék páratartalom-érzékelővel van felszerelve, amely 65-95%-os állítható küszöbértékkel rendelkezik. Ha a páratartalom-szabályozó aktiválva van, a készülék köztes sebességgel működik, és egy meghatározott 5 perces időtartamig tovább működik, miután a páratartalom a kiválasztott küszöbérték alá csökken.

AUTO üzemmódban a páratartalmat rögzítő páratartalom-szabályozó akkor lép működésbe, ha a páratartalom meredek ingadozása tapasztalható, és ha a páratartalom szintje 65% fölött van.

A páratartalom-szabályozó a következőképpen állítható be:

- Nyomja meg a MENU gombot, amíg a "h" (h) betű megjelenik.

- nyomja meg a „+” vagy „-” gombokat a páratartalom küszöbérték növeléséhez vagy csökkentéséhez a készülék kijelzőjén megjelenő értékek között. A lehetséges értékek az alábbi táblázatban megjelöltek lehetnek:

PÁRAÉRZÉKELÉS (h)	
Beállítás	Kijelzett érték
AUTO (alap)	RU
65%	65
75%	75
85%	85
95%	95
OFF	oF

MEGFELELŐSÉG

2014/35/EU: Kisfeszültségi villamos termékekre vonatkozó irányelvnek (LVD)

2014/30/EU: Elektromágneses összeférhetőség irányelvének (EMC), az alábbi előírások figyelembevételével:

Elektromos készülékek biztonságára vonatkozó előírások:

EN60335-1(2008); EN 60335-2-80(2005); EN 60335-2-80/A2(2009)

Elektromágneses kompatibilitás:

EN 55014-1(2006)+A1+A2; EN 55014-2(1997)+A1(2001)+A2(2008)+IS1(2007)

EN 61000-3-2(2006)+A1(2009)+A2(2009); EN 61000-3-3(2008).

TELEPÍTÉS

(Fig.1)



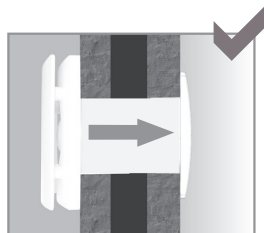
fali



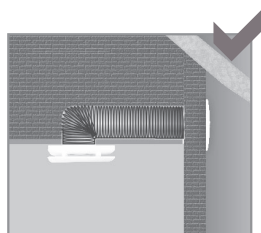
mennyezeti



ablakba (opcionális tartozékkal)

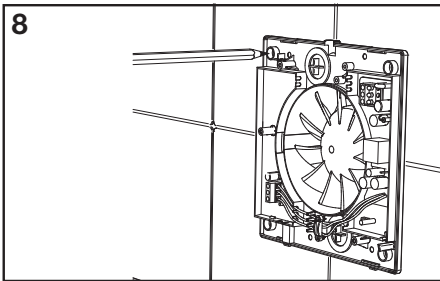
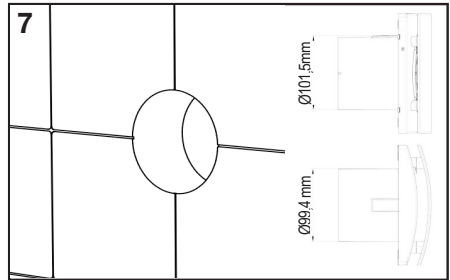
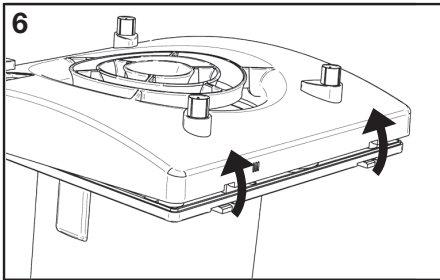
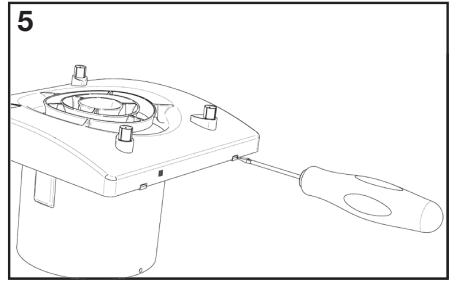
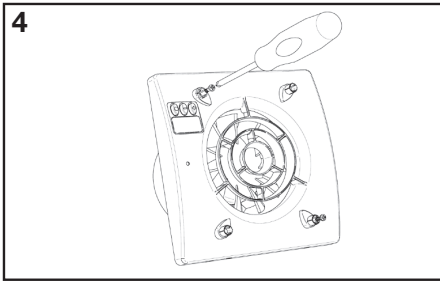
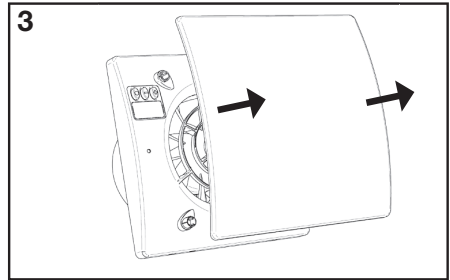
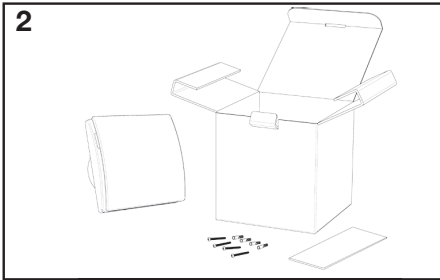


rövid csőszakasz



hosszabb csőszakasz

KICSOMAGOLÁS és ELEKTROMOS BEKÖTÉS



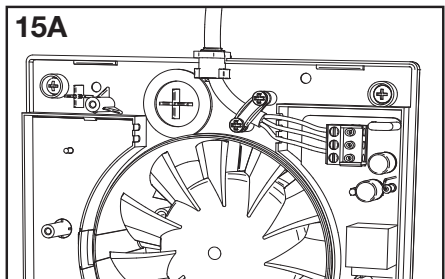
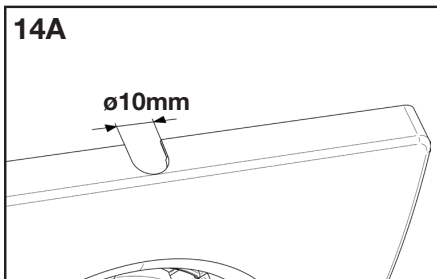
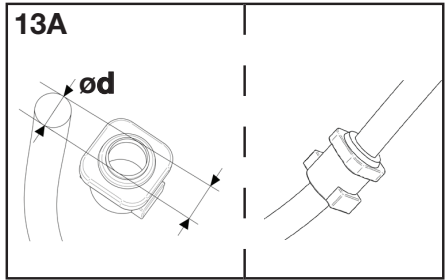
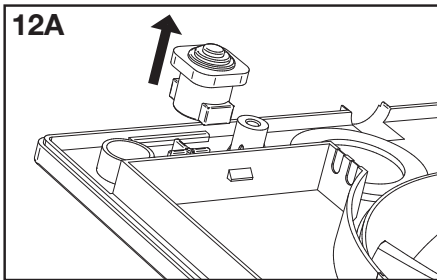
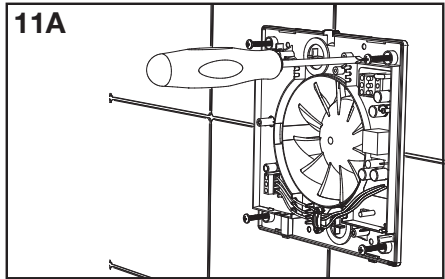
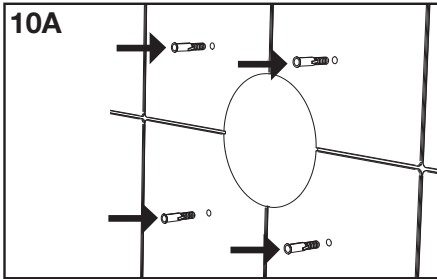
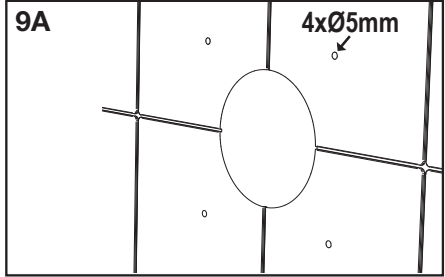
ELEKTROMOS VEZETÉKELÉS

A

КАБЕЛЯ

H03VV-F ; H05VV-F

BASE/STD $\left\{ \begin{array}{l} 2 \times 0,5 \div 1,5 \text{mm}^2 \\ 3 \times 0,5 \div 1,5 \text{mm}^2 \end{array} \right.$



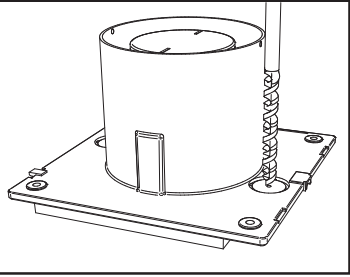
SÜLLYESZTETT VEZETÉKELÉS

B

H03VV-F ; H05VV-F

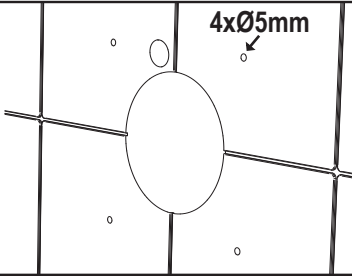
BASE/STD $\left\{ \begin{array}{l} 2 \times 0,5 \div 1,5 \text{mm}^2 \\ 3 \times 0,5 \div 1,5 \text{mm}^2 \end{array} \right.$

9B

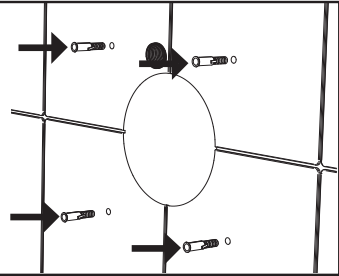


10B

4xØ5mm

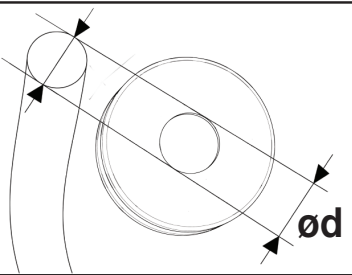


11B

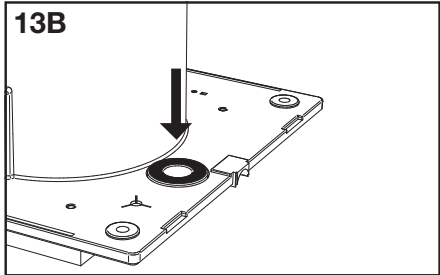


12B

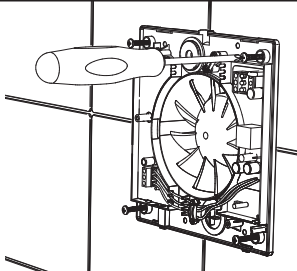
ød



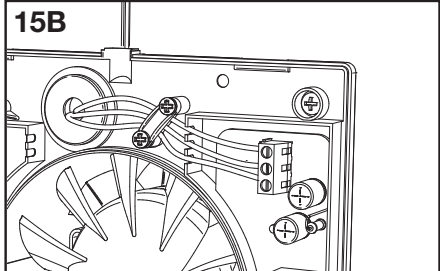
13B

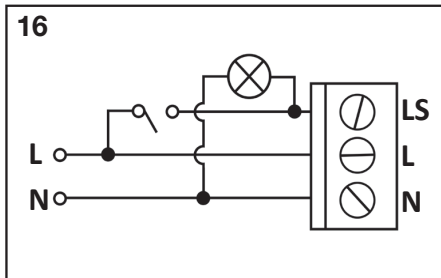


14B

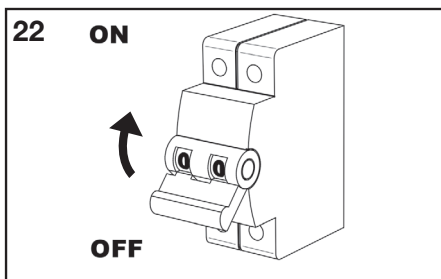
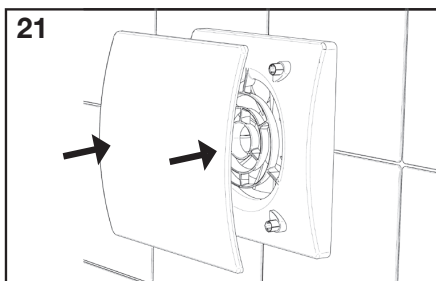
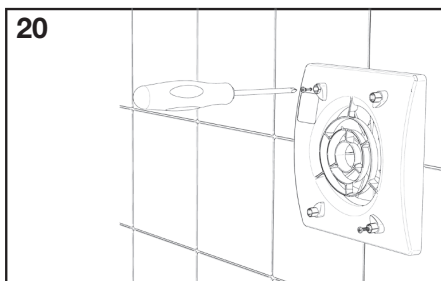
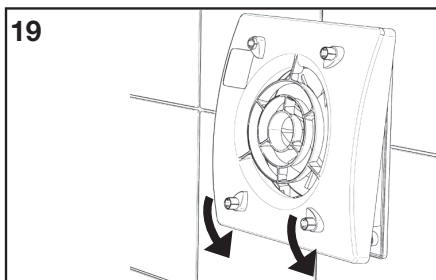
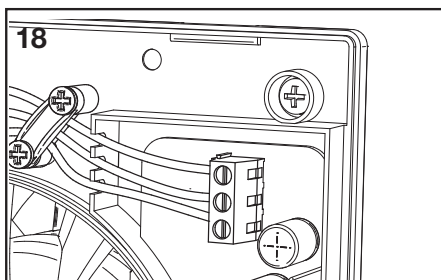


15B

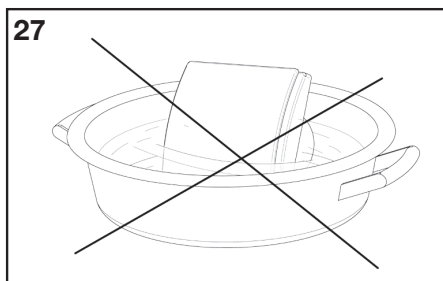
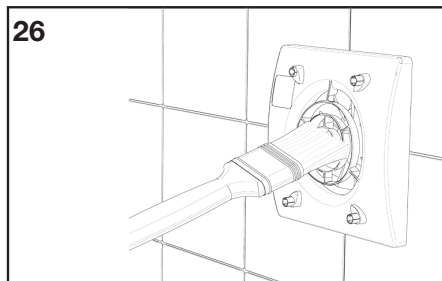
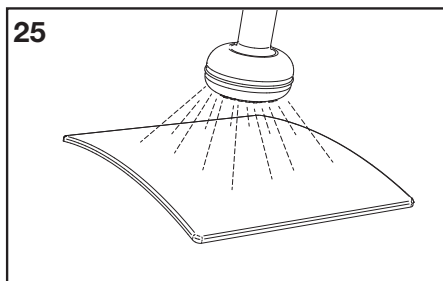
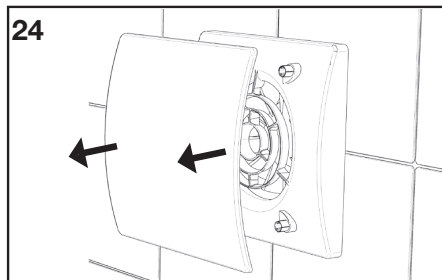
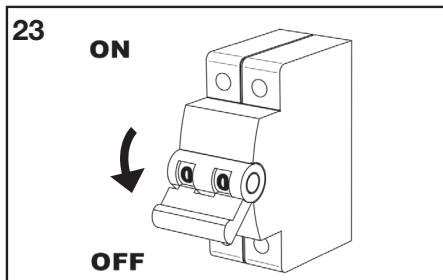




17
 a pod sorkapcsokra történő bekötéskor ne húzza túl a csavarokat: maximális nyomaték 0,15 Nm



KARBANTARTÁS / TISZTÍTÁS



**Direttiva ErP - Regolamenti 1253/2014 - 1254/2014 --- ErP Directive Regulations 1253/2014 - 1254/2014
 Directive Erp - Règlements 1253/2014 - 1254/2014 --- ErP-Richtlinie - Verordnungen 1253/2014 - 1254/2014
 Директива ErP - Положение 1253/2014 - 1254/2014 --- ErP direktivu - nuostatos 1253/2014 - 1254/2014
 ErP-direktiv - förordning 1253/2014 - 1254/2014**

a)	Gyártmány	-	AERAULIQA
b)	Modell	-	Quantum MX
c)	SEC osztály	-	C
c1)	SEC meleg klíma környezet	kWh/m ² .a	-10,8
c2)	SEC átlagos meleg klíma környezet	kWh/m ² .a	-25,2
c3)	SEC átlagos hideg klíma környezet	kWh/m ² .a	-50,3
	Energiacímke	-	NEM
d)	Készülék típusa - Unit typology - Typologie - Тип - Тип вентиляционной установки - Vieneto tipas - Fläktens typologi	-	HÁZTARTÁSI
e)	Hajtás típusa	-	TÖBBSEBESSÉGES
f)	Hővisszanyerő rendszer típusa	-	nem elérhető
g)	Hővisszanyerés termikus hatásfoka	%	N/A -
h)	Légszállítás	m ³ /h	100
i)	Áramfelvétel maximális légszállítási teljesítményen	W	5
j)	Zajszint (LWA)	dBA	43
k)	Névleges légszállítási teljesítmény	m ³ /h	72
l)	Névleges nyomáskülönbség	Pa	10
m)	Fajlagos teljesítményfelvétel (SPI)	W/m ³ /h	0,057

Vezérlési tényező	-	0,65
Vezérlés Típusa	-	Manuális
Maximális belső szivárgási veszteség	%	N/A -
Maximális külső szivárgási veszteség	%	2
Belső keveredési arány	%	N/A -
Külső keveredési arány	%	N/A -
Vizuális szűrő telítettség jelzés	-	N/A -
Szabályozó rácsok telepítésére vonatkozó utasítások	-	telepítési útmutató szerint
Összeszerelésre, szétszerelésre vonatkozó útmutató	-	www.aerauliqa.it
Légáramlás érzékenysége a nyomásváltozásra	%	N/A -
Beltéri/szabadtéri levegő közötti légáteresztés	m ³ /h	52
Éves áramfogyasztás - meleg klímazónák (AEC)	kWh	0,4
Éves áramfogyasztás - közepes klímazónák (AEC)	kWh -	0,4

) Éves áramfogyasztás - hideg klímasztály (AEC)	kWh	0,4
) Éves hőmegtakarítás - meleg klímasztály (AHS)	kWh	11,9
) Éves hőmegtakarítás - közepes klímasztály (AHS)	kWh	26,2
) Éves hőmegtakarítás - hideg klímasztály (AHS)	kWh	51,3

Importőr:

MULTIKOMPLEX BUDAPEST KFT.

A páraelszívók szakértője... 1995 óta

H-1211 Budapest Mansfeld Péter utca 27.

(Volt Bajáki Ferenc utca)

tel.: +(36-1) 427 0325, +(36

fax: +(36-1) 427 0327

www.multikomplex.hu



te operativa/Warehouse-Offices: via Mario Calderara 39/41, 25018 Montichiari (Bs)

te legale/Registered office: via Corsica 10, 25125 Brescia

. e P.IVA/VAT 03369930981 - REA BS-528635 - Tel: +39 030 674681 - Fax: +39 030 6872149 - www.aerauliqa.it - www.aerauliqa.com - info@aerauliqa.it

aeriqa S.r.l. si riserva il diritto di modificare/apportare migliorie ai prodotti e/o alle istruzioni di questo manuale in qualsiasi momento e senza preavviso. aeriqa S.r.l. reserves the right to modify/make improvements to products and/or this instruction manual at any time and without prior notice.

4634 - 03 - 0421