

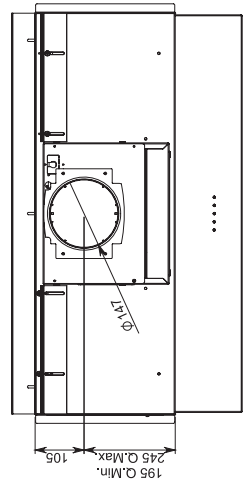
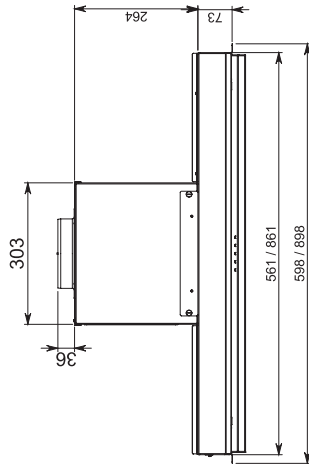
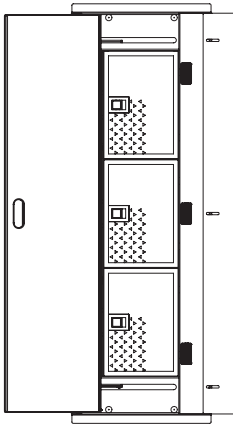
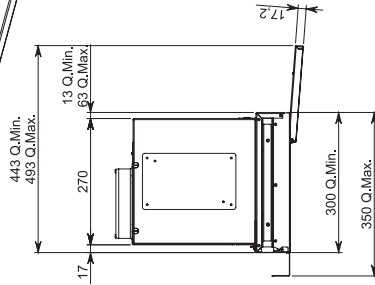
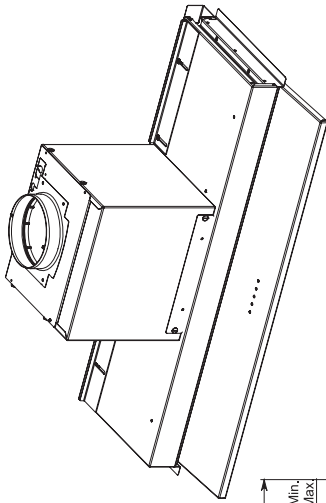
falmec

JUST COOKERHOODS

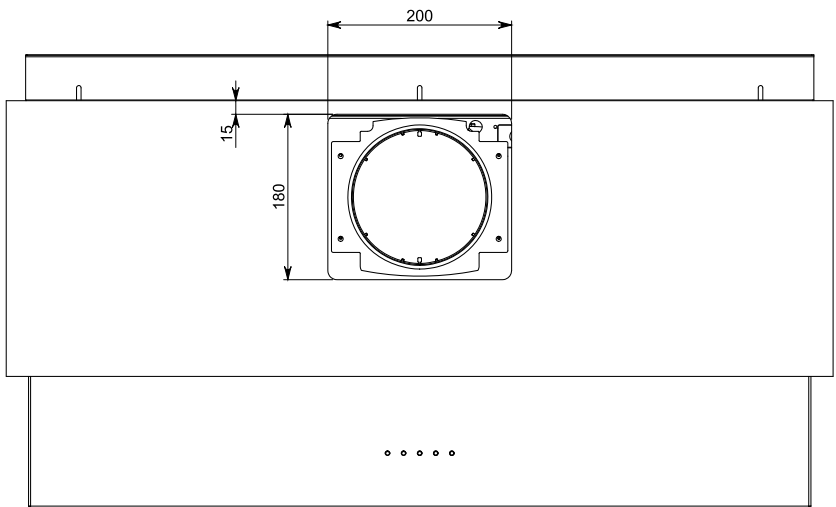
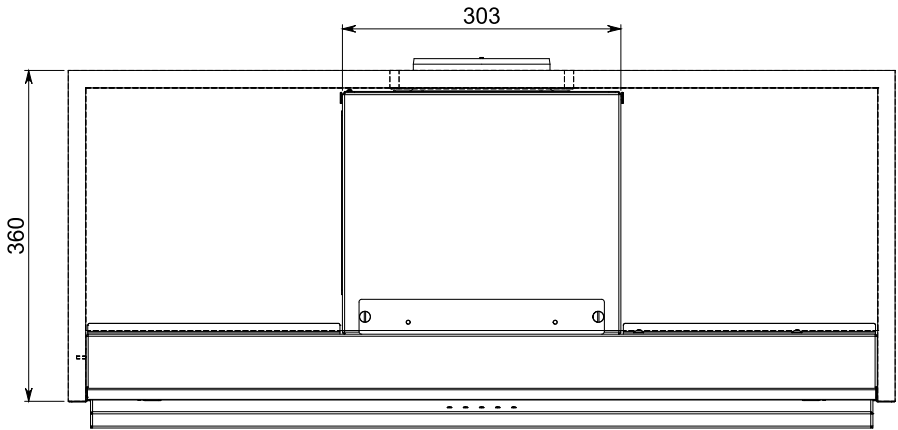
HASZNÁLATI ÚTMUTATÓ

Kedves Vásárlónk, gratulálunk Önnek!

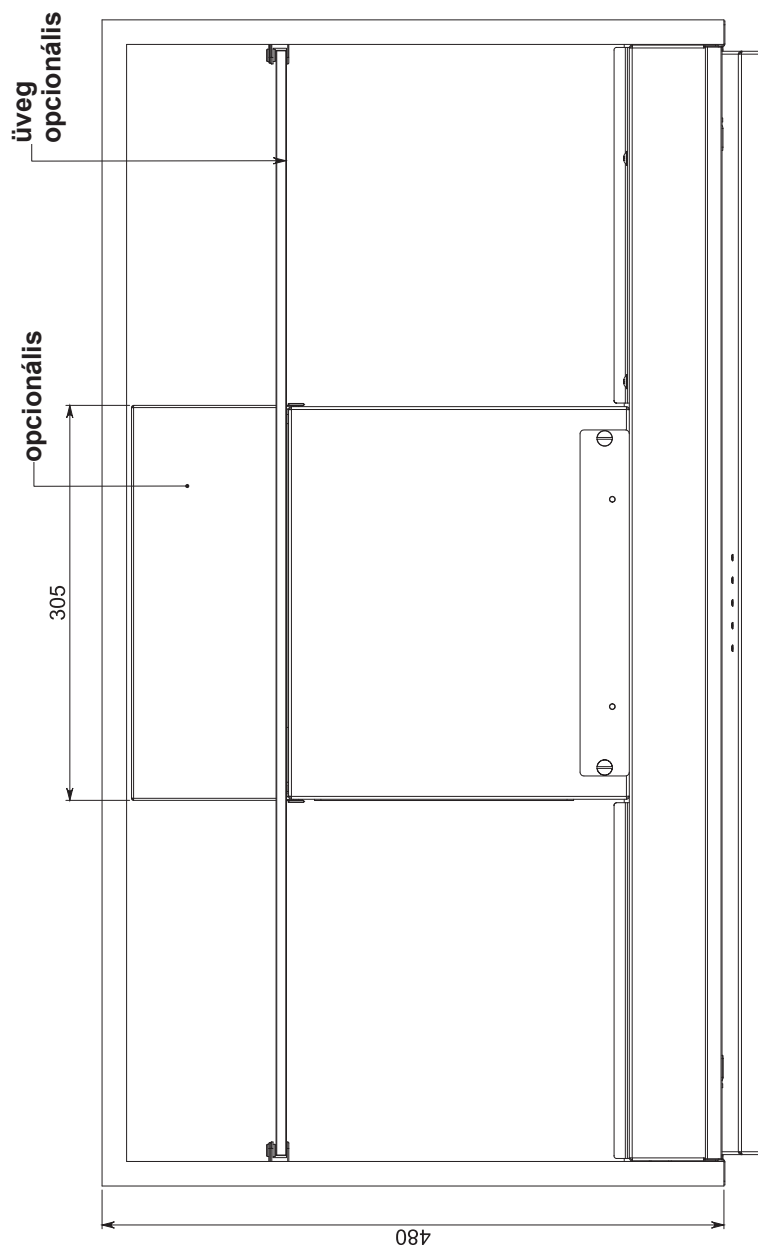
Ön egy kiváló minőségű, elismert márkájú páraelszívó készüléket választott. A hatékony használat érdekében kérjük szigorúan kövesse az útmutatóban foglalt használati és karbantartási utasításokat.



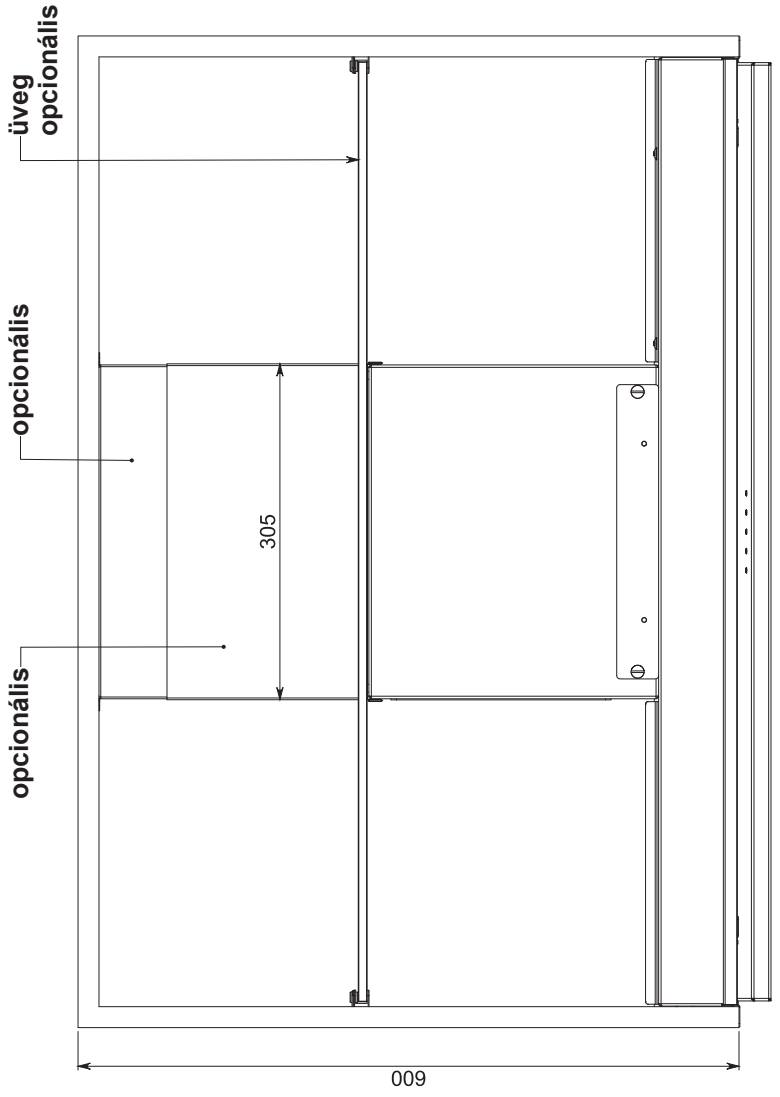
Szekrény magasság: 360 mm



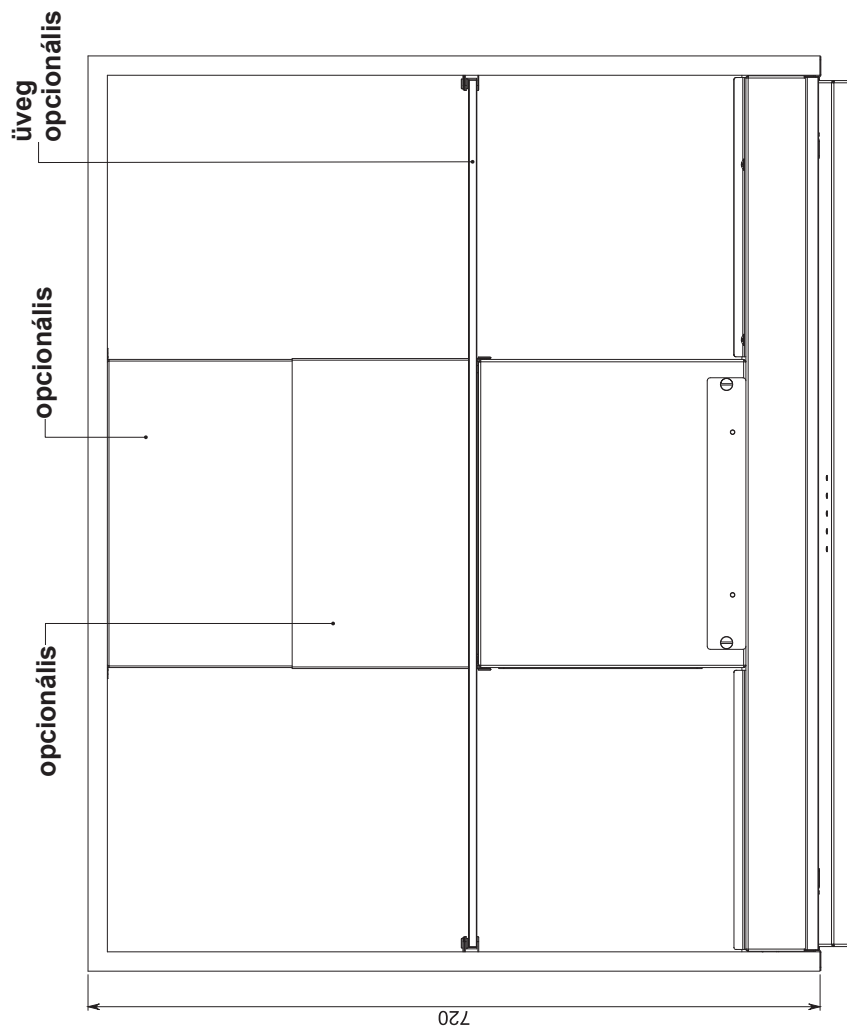
Szekrény magasság: 480 mm

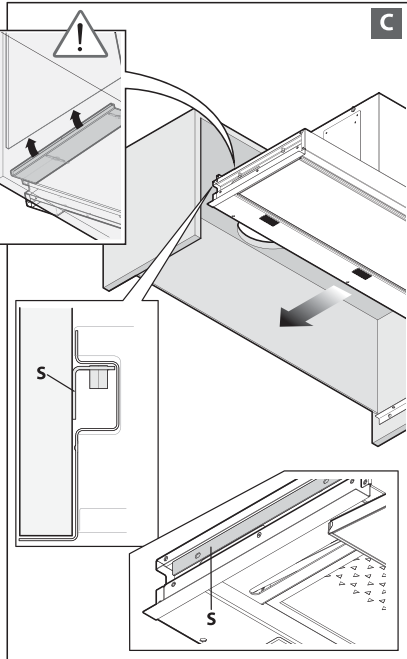
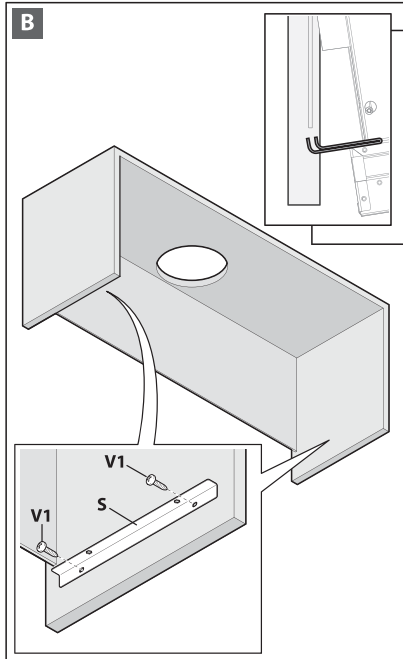
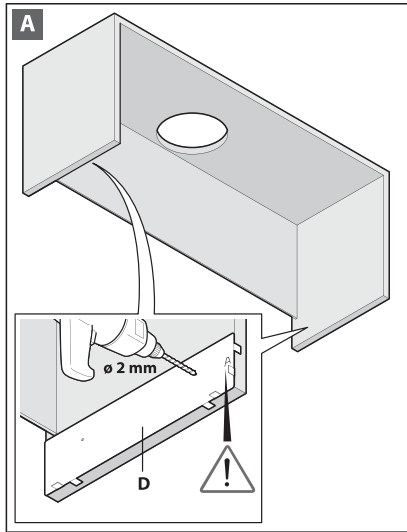
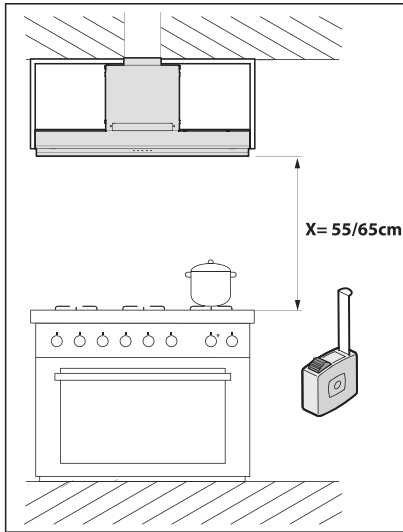


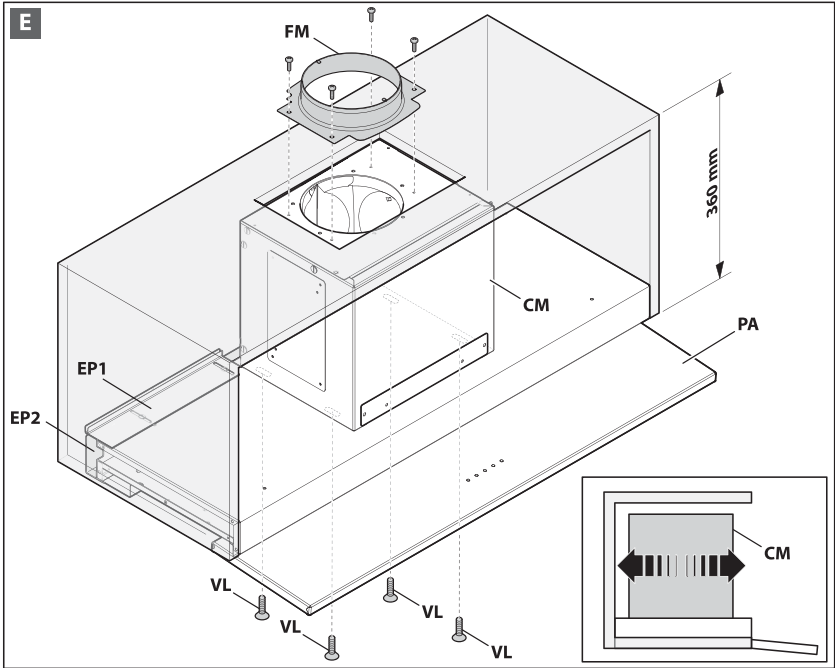
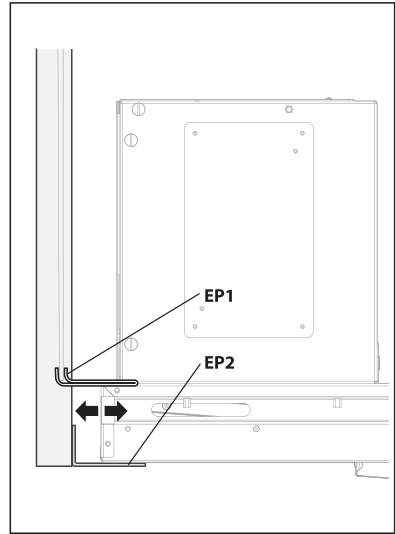
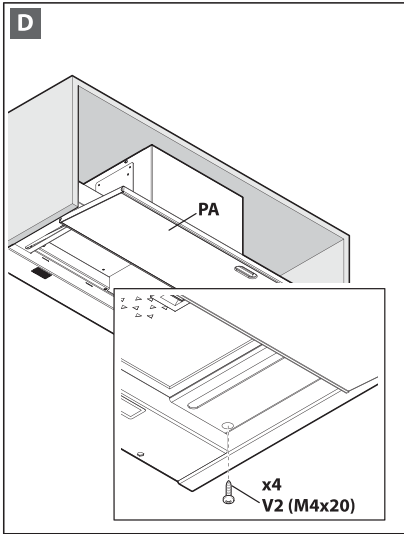
Szekrény magasság: 600 mm

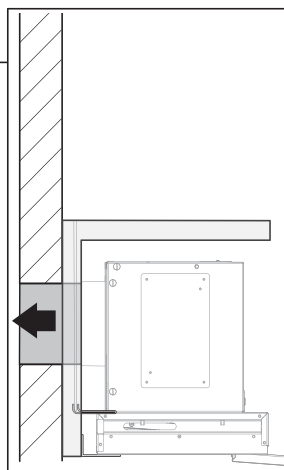
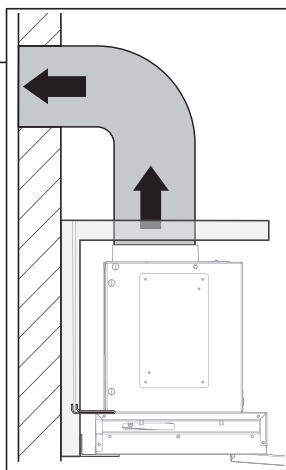
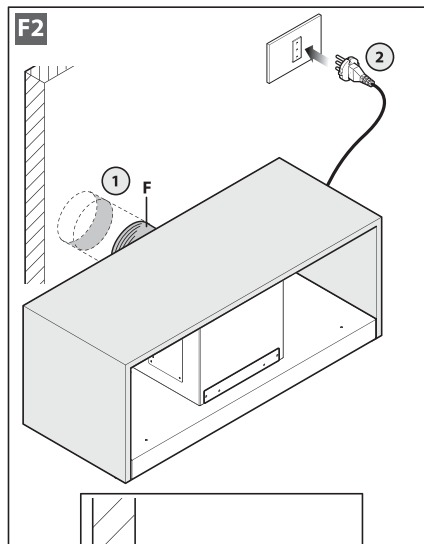
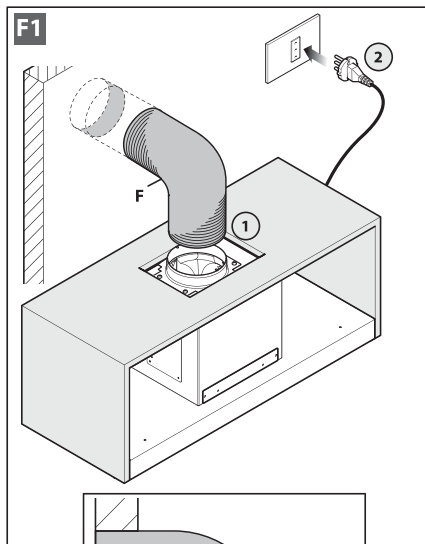


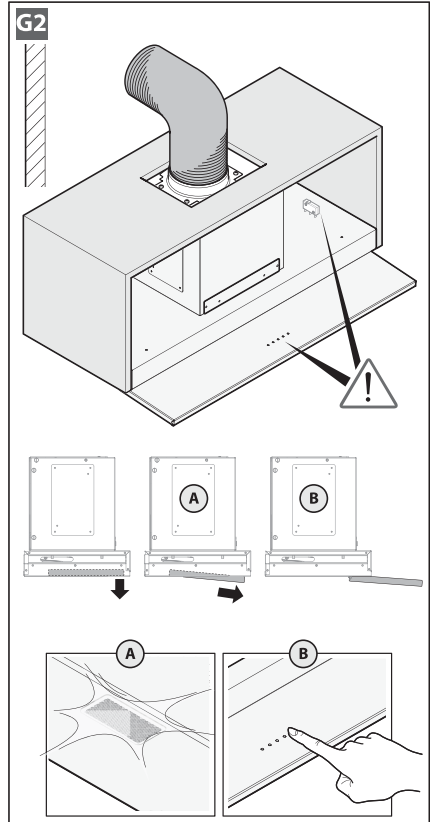
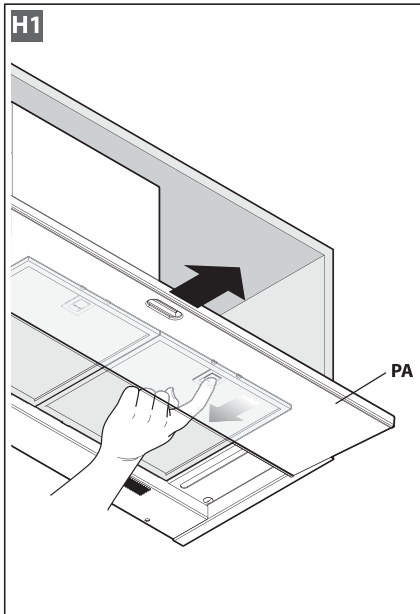
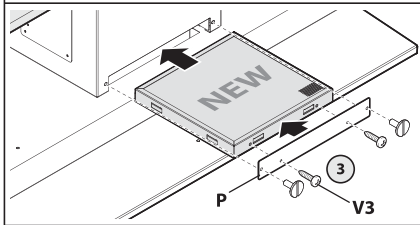
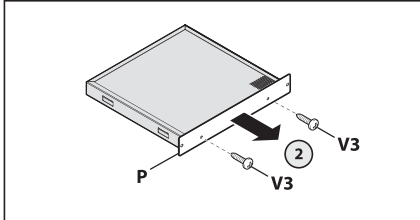
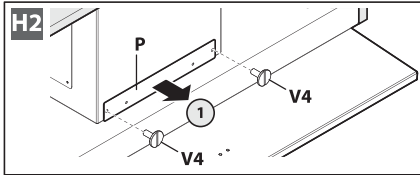
Szekrény magasság: 720 mm











HASZNÁLATI ÚTMUTATÓ



VIGYÁZAT!



A használati útmutatót mindig őrizzük meg későbbi használat céljából. Amennyiben a készüléket eladjuk vagy átadjuk egy harmadik személy számára, gondoskodjunk arról, hogy az új felhasználó a készülékkel együtt az útmutatót is megkapja, ezáltal elsajátíthassa a készülék helyes használatát és tisztában legyen az esetleges veszélyekkel is. Ezen figyelmeztetések saját és a közelben tartózkodók biztonságát szolgálják, ezért fontos, hogy a készülék telepítése és használatba vétele előtt ezeket gondosan átolvassuk.

A készülék nem alkalmas gyermekek vagy fogyatékkal élő személyek általi használatra, kivéve ha ez egy felelős személy felügyelete alatt történik, aki ügyel, hogy a készülék használata biztonságos maradjon.

Kisgyermekek csak felügyelet mellett használhatják a készüléket, elkerülendő, hogy játszanak a készülékkel.

A készülék telepítését kizárólag szakember végezheti, az érvényes előírások betartása mellett. A telepítés során az elektromos rendszer bármilyen módosítását kizárólag szakképzett villanyszerelő végezheti el.

A rendszer karakterisztikájának módosítása, vagy módosításának megkísérlése rendkívül veszélyes. Meghibásodás vagy a készülék javításának szükségessége esetén ne próbáljuk magunk megoldani a hibát.

Hozzá nem értő személy által végzett javítás során a készülék károsodhat. A készülék javításával vagy egyéb ezzel kapcsolatos művelettel forduljunk a hivatalos márkaszervizhez vagy az alkatrész-szolgáltató központhoz.

Mindig ellenőrizzük, hogy az elektromos alkatrészek (világítás, elszívó berendezés), ki legyen kapcsolva, amikor a készülék használaton kívül van. Mielőtt bármilyen műveletet végrehajtanánk, olvassuk át a teljes útmutatót.

A páraelszívó kizárólag háztartási rendeltetésű konyhákban a főzés során keletkező gőzök elszívására szolgál. Bármilyen ettől eltérő célú használatért a gyártó nem vállal felelősséget.

A készülékre helyezett vagy erre akasztott (amennyiben ez lehetséges) tárgy tömege nem haladhatja meg a 1,5 kg-ot. A telepítést követően tisztítsuk át a rozsdamentes acél burkolatot, távolítsuk el a védőfólia ragasztórétegének esetleges maradványait, illetve egyéb zsír-, olajfoltot. Megvásárolhatjuk a gyártó által biztosított külön tisztítókendőt is. Ettől eltérő tisztítóeszköz, tisztítószert használata esetén bekövetkező bármilyen károsodásért a gyártó felelősséget nem vállal.



Vigyázat!

A készüléket annak élettartamának végén a vonatkozó törvényi előírások szerint selejtezzük le.

BIZTONSÁGI FIGYELMEZTETÉSEK



Az elektromos rendszer a nemzetközi biztonsági előírásoknak megfelelő földelő csatlakozással kell rendelkezzen, valamint ezenfelül meg kell feleljen az Európai Unió elektromágneses kompatibilitási szabványának.

Ne csatlakoztassuk a készüléket (bojlerből, tűzhelyről, kandallóról érkező) kéményhez, füstelvezető csőhöz. Ellenőrizzük, hogy a hálózati feszültség megfeleljen a készülék típus tábláján jelzett értékkel.

A páraelszívó készülék alatt soha ne főzzünk nyílt lánggal.

Használat során ellenőrizzük a sütő edényeket: a felforrósodott olaj gyúlékony lehet.

- Gondoskodjunk a helyiség megfelelő szellőzéséről, amikor a páraelszívóval egyidejűleg gázt vagy egyéb üzemanyagot égető készüléket is használunk.

- A páraelszívó készülék alatt ne flambírozzunk.
- Az elszívott levegőt ne vezessük olyan füstcsőbe, amely gázt vagy egyéb üzemanyagot égető készülék égéstermékének elvezetésére szolgál.
- Gondoskodjunk az elszívott levegőre vonatkozó összes előírásnak történő megfeleléséről.



Tisztítási, karbantartási művelet végrehajtása előtt áramtalanítsuk a készüléket: húzzuk ki a dugvillát a csatlakozó aljzatból, vagy a megszakítót kapcsoljuk le. A gyártó elhárít mindennemű felelősséget, amely a jelen útmutatóban foglalt utasítások, illetve ezen belül is kiemelten a beüzemelésre, használatra, karbantartásra vonatkozó biztonsági figyelmeztetések figyelmen kívül hagyásából eredően, közvetlenül vagy közvetett módon emberben, állatban dologi tárgyban esett kárra vonatkozik.

- Amennyiben a tisztítás nem az utasításoknak megfelelően történik, tűz következhet be. A tűzhely rögzítésére szolgáló csavar hossza legfeljebb 10 mm legyen (tartozékként jár).

VIGYÁZAT! Tűzhely használata során a közeli tárgyak átforrósodhatnak.

VIGYÁZAT! A készüléket a csavarok nélkül vagy az utasítások figyelmen kívül hagyása mellett beüzemelve elektromos áramütés veszélye lép fel.

B

MŰSZAKI ADATOK

A műszaki adatok a készülék elektromos paramétereire vonatkoznak. Ezek a páraelszívó készüléken belül található típustáblán szerepelnek.

C

TELEPÍTÉS

(Ez a szakasz kizárólag a készülék telepítésében jártas, képzett szakembereknek szól.)

A páraelszívó alsó pontja és a tűzhely felső pontja közötti minimális távolság gáztűzhely esetén 65 cm (lásd a 01. ábrán).

Az Európai Unió, 2002.07.01-i, TC61 részét képező EN60335-2-31 szabvány (7.12.1. alcikkely, 10.11-i 15-ös napirendi pont) vonatkozó részei alapján a Diamante/Gleam modelleknél ez a távolság 55 cm-re csökkenthető, azonban amennyiben a gázfőzőlap útmutatója nagyobb távolságot ír elő, úgy az az irányadó.

Külső kivezetés esetén a légelvezető cső átmérője legalább akkora vagy nagyobb kell legyen, mint a páraelszívóból kiálló csatlakozócsonk átmérője. A vízszintes szakaszokon a cső enyhén emelkedjen felfelé (cca. 10%-kal), ezzel elősegítve a gőzök kinyomását.

A lehető legkevesebb ívet, könyököt alkalmazzuk, és a lehető legrövidebb csőhosszra törekedünk. Tartsuk be a szabad légkörbe történő levegő kivezetésre vonatkozó előírásokat.

Amennyiben a helyiségben, amelyikben az elszívás történik, egyidejűleg bojler, tűzhelyet, kandallót, vagy bármilyen gáz, üzemanyag elégetésével működő eszközt is használunk, biztosítsunk megfelelő szellőzést, légáramlatot.

Szerelési utasítások: lásd az O szakaszban.

D

CSATLAKOZTATÁS HÁLÓZATI ÁRAMKÖRRE

(Ez a szakasz kizárólag a készülék telepítésében jártas, képzett szakembereknek szól.)

VIGYÁZAT!

Mielőtt bármilyen műveletet végrehajtanánk a készülék belsejében, áramtalanítsuk azt, csatlakoztassuk le a hálózati áramkőről.

Ellenőrizzük, hogy a készülék belsejében a vezetékek nem lazultak-e ki, nem szakadtak-e el, ilyen esetben mindig forduljunk a legközelebbi márkaszervizhez. Az elektromos bekötéseket kizárólag képzett szakember végezheti.

A csatlakoztatás kizárólag az érvényes előírások betartása mellett történhet. Ellenőrizzük, hogy a megszakító és az elektromos hálózat elbírja a készülék okozta terhelést (a műszaki adatokról lásd a **B** pontot).

Egyes készülékeknel a tápkábelhez nem jár dugasz, itt mindig „szabványos” dugaszt kell alkalmaznunk a következő szempontok figyelembevételével:

- a sárga és zöld színű vezeték mindig a földelővezeték,
- a kék vagy fehér színű vezeték a nulla vezeték,
- a barna vagy fekete vezeték a fázis,
- a kábel forró alkatrészekkel nem érintkezhet (70°C-nál melegebb alkatrésszel),
- A tápkábelre eső terhelésnek megfelelő dugaszt alkalmazzunk, melyet az ehhez való hálózati aljzathoz csatlakoztassunk.

Azon készülékek esetében, melyeknél a tápkábel gyárilag dugasszal is el van látva, ügyeljünk, hogy a terhelésnek megfelelő hálózati áramkörre csatlakoztassuk a dugaszt.

Forduljunk képzett szakemberhez (lásd a műszaki adatokkal kapcsolatosan a **B** pontot).

A gyártó elhárít minden felelősséget, amely a biztonsági előírások be nem tartásából ered.

E ELSZÍVÁS KÜLSŐ KIVEZETÉSSEL (kifúvás)

Ennél a kivitelezési módnál a konyhai gőzök és a pára egy légcsatornán át kivezetésre kerülnek külső légtérbe. A készülék felső részéből kiemelkedő továbbító berendezéshez egy légcsövet csatlakoztatnak, amelyen keresztül a gőzök és a pára távozik. Ennél a kivitelezésnél a szénzsűrőket, amennyiben azok behelyezésre kerültek, el kell távolítani (ehhez lásd az F pontot). A szabványoknak megfelelően amennyiben a helyiségben egyidejűleg más, gázt vagy egyéb üzemanyagot égető berendezések működnek, biztosítani kell a megfelelő szellőzést.

Németországra vonatkozó külön előírás:

Amennyiben a páraelszívóval egyidejűleg más, nem elektromos árammal működő berendezés is üzemel, a helyiségben a negatív nyomás nem haladhatja meg a 4 Pa-t (4×10^{-5} bar).

F BELSŐ KERINGTETÉS (szűrővel)

Belső keringtetéses módban a levegő az aktív szénzsűrőkön áthaladva megtisztul, majd visszajuttatásra kerül a konyhába. A H2. pontban leírtak szerint helyezzük be a szénzsűrőket.

A maximális hatékonyság érdekében a harmadik sebességfokozatot akkor alkalmazzuk, amikor nagyon sok pára jutott a levegőbe vagy erősen kellemetlen szagok vannak a helyiségben, a második sebességfokozat normál körülmények között használatos, az első sebességfokozat pedig minimális áramfelvétel mellett biztosít tiszta levegőt. Az elszívót a főzés megkezdésekor kapcsoljuk be, és addig hagyjuk bekapcsolva, amíg a szagok megszűnnek.



G HASZNÁLAT

ELEKTRONIKUS VEZÉRLŐPANEL

Világítás nyomógomb 

- Világítás be- és kikapcsolása.

A világítást az alsó, nyitható panel leengedésével is bekapcsolhatjuk (G2. ábra).

Amikor a nyitható panelt (AP) leengedjük, a motor az 1. sebességfokozaton bekapcsol.

„-” nyomógomb

Lenyomásával csökkentjük a motor sebességét.

Az 1, 2, 3 sebességfokozatokat a kigyulladó LED-lámpák száma jelzi (kivéve a világítás és az időzítés LED-lámpáit).

„+” nyomógomb

Lenyomásával növeljük a kompresszor sebességét.

Az 1, 2, 3 sebességfokozatokat a kigyulladó LED-lámpák száma jelzi (nem számolva a világítás és az időzítés LED-lámpáit).

A négy sebességfokozatú változatnál a „+” nyomógomb villog. A negyedik sebesség 7 percig bekapcsolva marad, ezután a villanymotor visszavált harmadik sebességre.

FONTOS TUDNIVALÓ! A készülék egy mikrokapcsolóval van ellátva, amely megakadályozza a motor elindítását, amikor a csúszó panel zárt állásban van (G2. ábra).

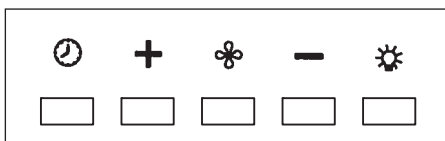
Mode nyomógomb

Funkciója: motor be- és kikapcsolása.

Amennyiben a „**legutóbbi sebesség**” funkció aktív, a villanymotor a legutóbbi kikapcsolás előtt, még utoljára használt sebességfokozaton indul el.

Időzítő és „szűrő tisztítás esedékes” figyelmeztető gomb

- A funkció 15 percig a korábban beállított sebességfokozaton működteti a készüléket, majd automatikusan leállítja (a gomb villog).
- 30 üzemóra után a gomb jelzi, hogy esedékes a zsírszűrők tisztítása (a gomb folytonosan, piros színnel világít). A figyelmeztetés kikapcsolásához nyomjuk le pár másodperc hosszan az időzítő gombot, egészen addig, amíg a piros fény kialszik. Ezután kapcsoljuk le a készüléket, majd kapcsoljuk vissza, ellenőrizendő, hogy a figyelmeztetést valóban töröltük.



SZŰRŐK (levételére és cseréjére von. utasítások)

1. ZSÍRSZŰRŐK

A zsírszűrők kivételéhez először nyissuk ki a csúszó panelt (PA), majd a H1. ábrának megfelelően vegyük ki a szűrőket.

2. SZÉNSZŰRŐ BETÉTEK

Szénszűrő betétek cseréje: H2. ábrának megfelelően lazítsuk ki a V4 csavarokat.

Az új szűrők behelyezéséhez a P karimát a 2 db V3 csavarral (tartozékként jár) rögzítsük a szűrőkhöz.

Új szűrő rendeléséhez forduljunk a forgalmazóhoz, viszonteladóhoz.



VILÁGÍTÁS (kiszereelés és csere)

LED LÁMPA

Ez esetben a készülék nagy hatásfokú, kis fogyasztású LED lámpával rendelkezik, amely normál használat mellett rendkívül hosszú ideig működik.



KARBANTARTÁS ÉS TISZTÍTÁS

Folyamatos karbantartás mellett az idő múlásával is fenntartható a készülék megfelelő és hatékony működése. A zsírszűrők és a szénszűrők különös figyelmet igényelnek. A szűrők és ezek tartóelmeinek gyakori tisztításával biztosíthatjuk, hogy a zsír nem gyúlik meg a készüléken, és így tűz sem keletkezik.

1. FÉM ZSÍRSZŰRŐK

A zsírszűrők a levegőben szálló zsír-részecskéket kötik le, emiatt havonta tisztítószeres forró vízben át kell mosni ezeket. Mosás közben ügyeljünk, hogy ne hajlítsuk meg a szűrőket. Csak akkor helyezzük vissza a szűrőket, amikor már teljesen megszáradtak. A levételük és cseréjük módját a H1 pont ismerteti. A műveletet rendszeresen meg kell ismételni.

2. CARBON.ZEO SZÉNSZŰRŐK

A CARBON.ZEO szűrők külön gondozást, karbantartást nem igényelnek. Normál körülmények között javasolt a szűrőket másfél évente felújítani, valamint 3 évente cserélni. Bárminemű karbantartási, tisztítási művelet megkezdése előtt áramtalanítsuk a készüléket. A szűrők kivételével kapcsolatosan lásd a H2. szakaszt.

A Carbon.Zeo szűrők felújítása (18 havonta): helyezzük a szűrőket normál háztartási sütőbe, ahol 2 órán át melegítjük úgy 200°C-on. Amikor a szűrők már visszahűltek, helyezzük vissza a szűrőt a H2. szakaszban leírt műveletsor fordított sorrendben történő végrehajtásával.

Helyezzük áram alá a készüléket.

3. KÉSZÜLÉK KÜLSŐ FELÜLETÉNEK TISZTÍTÁSA

Javasolt, hogy két hetente (15 naponta) tisztítsuk meg a készülék külső felületét, így megelőzhetjük, hogy a lerakódó zsír, olaj kárt tegyen a rozsdamentes acél felületben.

A külső felületet nedves ruhával, semleges folyékony tisztítószerezrel vagy denaturált szeszszel tisztítsuk.

Ujjlenyomat mentes („fasteel”) felületi kezelés esetén csak tiszta vízzel és semleges szappanos eleggyel mossuk át a felületet. Puha kendőt használjunk, öblítsük és szárítsuk meg alaposan a felületet. Ne használjunk dörzsölő hatású tisztítószert, durva kendőt, vagy fém felület tisztítására szolgáló kendőt, mivel ezek helyrehozhatatlan módon károsíthatják a bevonatot. A fenti utasítások betartásának elmulasztásával helyrehozhatatlan károkat tehetünk a fém felületben. Ezen kezelési utasításokat együtt tároljuk a használatra vonatkozó utasításokkal.

A gyártó nem vállal felelősséget olyan károkért, melyek a fenti utasítások be nem tartásából erednek.

4. KÉSZÜLÉK BELSŐ ELEMEINEK TISZTÍTÁSA

A készülék belsejében található elektromos alkatrészek, illetve a villanymotor elemei folyadékkal, tisztítószerekkel nem tisztíthatók.



Ne használjunk súroló, dörzsölő hatású termékeket.

A fenti műveletek csakis úgy hajthatjuk végre, hogy előtte a készüléket lecsatlakoztattuk a hálózati áramkörtől.

M JÓTÁLLÁS

Az új készülékre jótállás vonatkozik. A jótállási feltételeit a forgalmazó szabja meg.



A gyártó nem vállal felelősséget az útmutatóban esetlegesen előforduló, nyomtatási vagy fordítási hibákból eredő pontatlanságokért. A gyártó fenntartja a jogot a termék módosítására vonatkozóan amennyiben ezt saját vagy a felhasználó érdekében szükségesnek véli, az alapvető biztonsági és működtetési jellemzők megtartása mellett.

N SZERELÉSI UTASÍTÁSOK

VIGYÁZAT! A készüléket az útmutatóban szereplő utasítások mellőzésével vagy a tartozékként járó csavarok nélkül történő rögzítése áramütéshez vezethet.

Ellenőrizzük, hogy a konyhaszekrény méreteinél fogva alkalmas legyen az elszívó befogadására (lásd a mellékelt méretezési ábrákat a különféle szekrény magasságokkal - 36 cm, 48 cm, 72 cm stb.,.)

A-B. ábra

Az oldalsó tartóelemeket (S) a megfelelő csavarokkal rögzítsük a fali szekrény oldalára. A mellékelt sablonnal (D) jelöljük át a furatok helyét (lásd az ábrán).

Ellenőrizzük, hogy a tartozékként járó 4x16 mm-es (V1) csavarokkal szorosan rögzüljenek az oldalsó tartóelemek.

C-D-E. ábra

Az FM csatlakozócsonkot csak akkor helyezzük a motor kimeneti nyílására, ha a fali szekrény magassága meghaladja a 400 mm-t. Helyezzük az elszívót a tartóelemekre(S) (lásd az ábrán).

- Nyissuk fel a csúszó panelt (PA), majd rögzítsük az elszívót a tartókra (S) a tartozékként járó M4x20-as (V2) csavarokkal. Ellenőrizzük, hogy az elszívó stabilan rögzüljön a szekrényben.

- A hátsó teleszkópos elemek (EP1-2) révén állíthatjuk a szekrény méreteinek megfelelően állíthatjuk a mélységet. A motor egység (CM) is a szekrény mélységének megfelelően állítható. Miután megtaláltuk a kívánt pozíciót, a csavarokkal (VL) rögzítsük a motor egységet az elszívóhoz.

F. ábra

- Külső kivezetéses változat esetén (határozzuk meg, hogy hátsó vagy felső nyílást kívánunk-e alkalmazni) állapítsuk meg az elvezetésre szolgáló légcsatorna optimális hosszát (F), majd végezzük el a csatlakoztatást. Az elektromos bekötést csak azután végezzük el, hogy a hálózati áramkörtől lecsatlakoztattuk a készüléket. Szűrős (belső keringtetése) változat esetén létre kell hoznunk a felső szekrény elemen egy nyílást, ahol a megtisztított levegőt visszavezethetjük a helyiségbe.

- A kürtővel ellátott modelleken a szekrénynek megfelelően szereljük fel a kürtőt. A rajzok erre vonatkozóan is útmutatást nyújtanak.

- Az érvényes előírásoknak megfelelően helyezzük áram alá a készüléket (D. szakasz).

Importőr:

MULTIKOMPLEX BUDAPEST KFT.
a páraelszívók szakértője... 1995 óta

H - 1211 Budapest, Mansfeld Péter u. 27
(volt Bajáki Ferenc utca)
tel.: +(36-1) 427 0325, +(36-1) 427-0326;
fax: +(36-1)427 0327

www.multikomplex.hu